

Calendrier et plan de suivi audit

Section BA Instituteurs primaires

Novembre 2014

1. Introduction

Notre institution est animée par la poursuite de la qualité de son enseignement et de ses services. En effet, l'ensemble de la communauté éducative a adopté le cadre d'auto-évaluation de la fonction publique (CAF) pour chaque campus.

La cellule qualité du campus pédagogique s'inscrit dans les objectifs de la *commission Qualité* à savoir, développer une **culture qualité intégrée**. Il s'agit en effet de sensibiliser et mobiliser tous les acteurs concernés par la qualité des enseignements et des services dispensés aux étudiants. L'axe d'implication, tant pour les acteurs de terrain que pour le leadership de l'établissement, est placé à un niveau élevé dans la poursuite des objectifs dégagés collégalement. Les lignes d'actions prioritaires sont soutenues à différents niveaux stratégiques (cf. tableau 1).

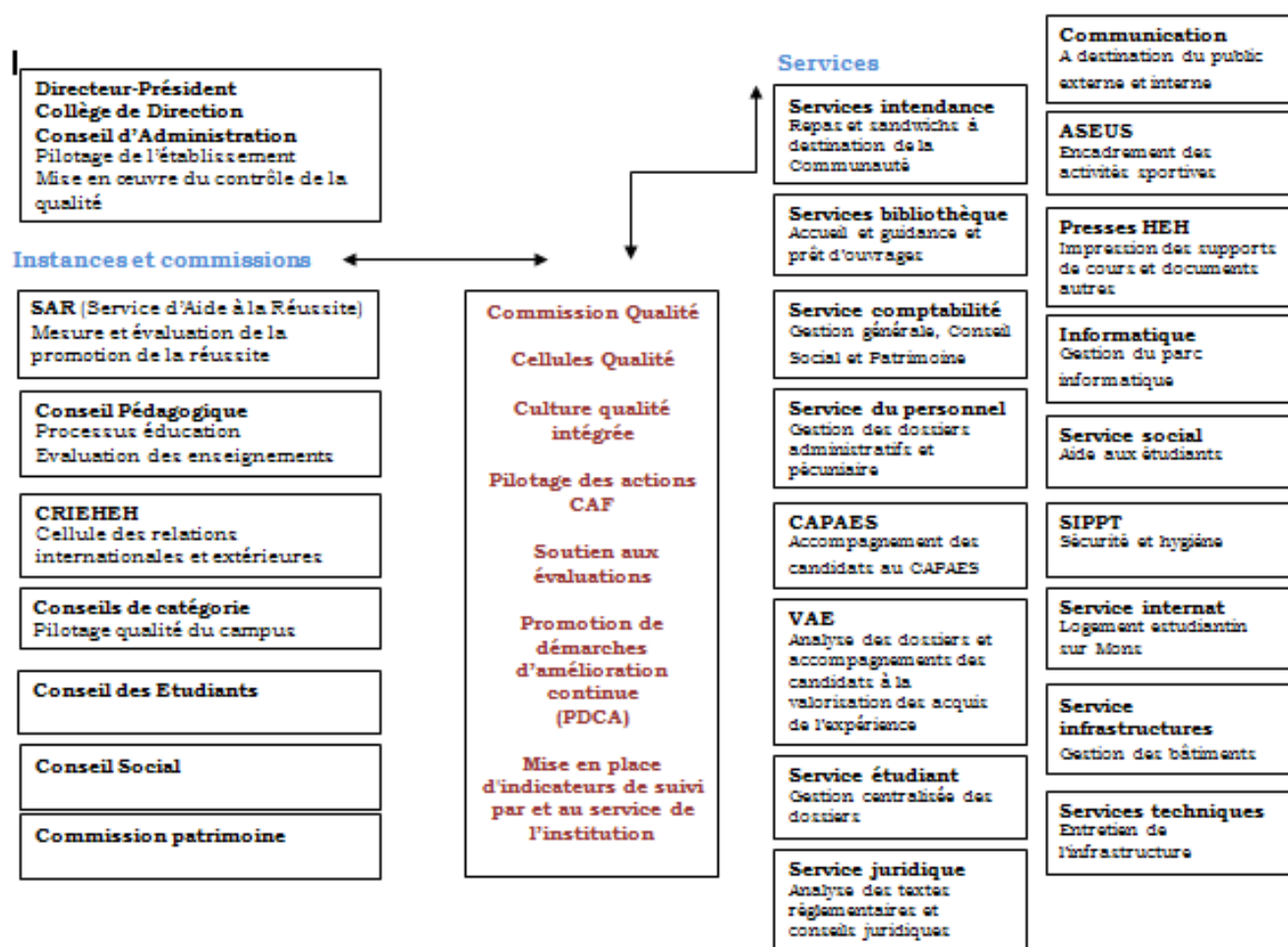


Tableau 1 : Articulation du processus assurance Qualité de l'institution

Après analyse et réflexion, les priorités dégagées sont au nombre de 5 :

1. Maintenir un programme d'études co-construit et professionnalisant ;
2. Renforcer un plan d'études responsabilisant et intégrateur ;
3. Promouvoir le développement d'activités complémentaires ;
4. Renforcer la mobilité étudiante ;
5. Renforcer la culture qualité du campus.

Cette commission Qualité, créée en 2003, a pour mission d'encadrer et renforcer la recherche de la qualité au sein de la Haute Ecole. Elle veut notamment répondre aux demandes institutionnelles, mettre en application les exigences de l'Agence pour l'Évaluation de la Qualité dans l'Enseignement supérieur, aider les équipes Qualité des campus à mettre en place l'évaluation et la gestion de la qualité...

La commission est composée de la manière suivante :

- Le représentant du Collège de Direction ;
- Le coordinateur Qualité ;
- Au moins un représentant du corps enseignant par catégorie ;
- Un représentant du personnel administratif ;
- Un représentant du personnel ouvrier ;
- Cinq représentants des étudiants.

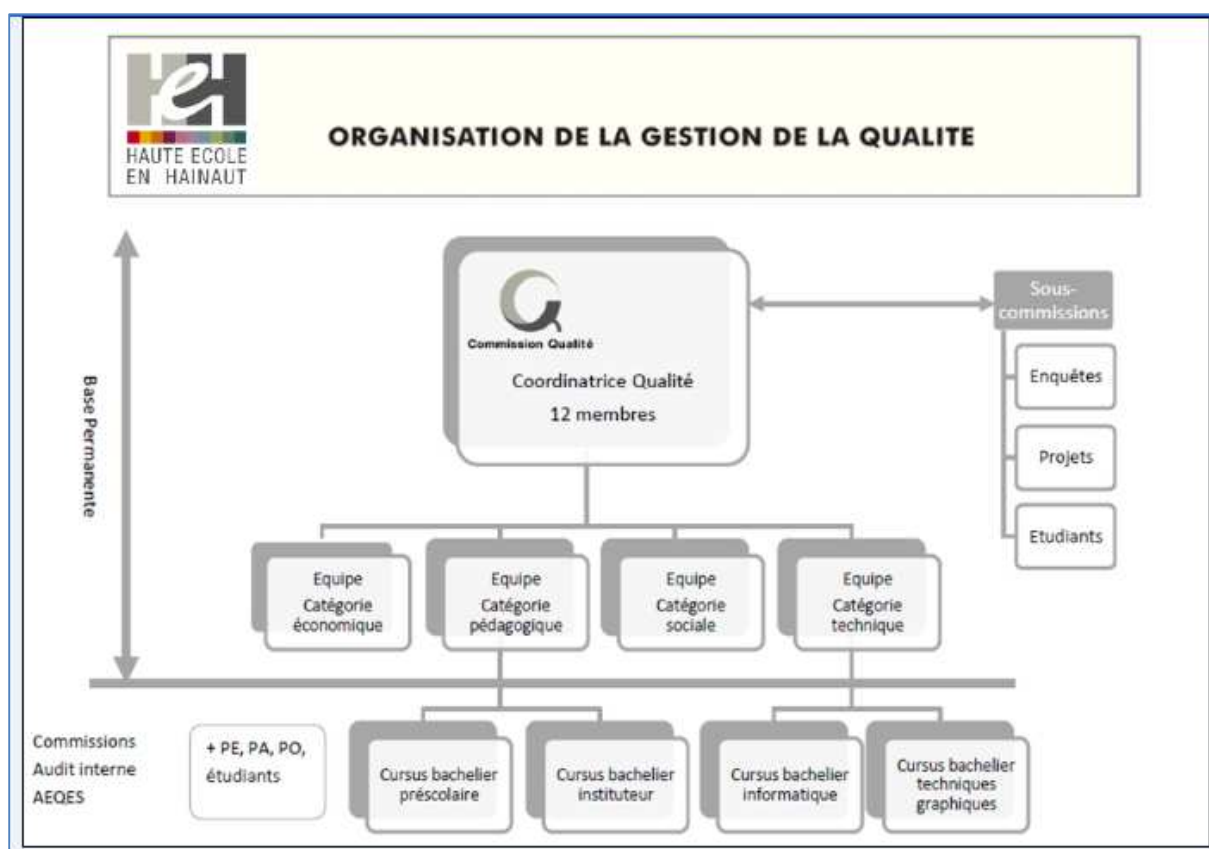


Tableau 2 : organigramme de la commission Qualité

Pour rappel, durant l'année académique 2013-2014, la section Bachelier Instituteurs Primaires a vécu un exercice d'évaluation de la qualité organisé par l'Agence pour l'Évaluation de la Qualité de l'Enseignement Supérieur (AEQES). En avril 2014, le rapport final de synthèse a été remis à la HEH par l'agence. Celui-ci fait un état des lieux des forces et points d'amélioration de l'institution. Une liste de 26 recommandations a été proposée en vue d'aider à la construction de son propre plan d'amélioration.

Après analyse et réflexion, cinq axes prioritaires ont été ciblés et seront développés dans le cadre de nos actions de suivi. Il nous paraît évident que d'autres aspects relevés lors de la visite des experts pourront également faire l'objet d'une attention particulière visant toujours une plus grande qualité de notre enseignement et de nos services.

Pour les années académiques à venir, voici les axes prioritaires du plan de suivi :

-
1. Concertation entre les enseignants pour dépasser l'interpersonnel et aller vers le collectif
 2. Concertation avec les étudiants
 3. Partenariat avec les maîtres de stage
 4. Mobilité étudiante
 5. Renforcement de la visibilité de la HEH (et de la section)
-

2. Descriptif du plan de suivi

1. Concertation entre les enseignants pour dépasser l'interpersonnel et aller vers le collectif

- **Constatations** : même si le fonctionnement de la section est perçu comme bon, la communication entre enseignants se passe souvent dans l'informel. Les réunions de concertation entre collègues se font régulièrement en comité restreint car il est difficile de trouver un moment où toutes les personnes sont libres dans leur horaire de cours. Des décisions sont alors prises sans que toutes les parties concernées soient présentes. Ce qui engendre parfois des tensions lorsque les décisions prises doivent être exécutées. Il est donc très important de formaliser davantage les démarches de concertation.
- **Réalisations** :
 - Diffusion de l'information auprès des collègues.
 - Avis importants consignés dans une **farde d'ordres de service** consultable à la salle des professeurs ;
 - Utilisation **d'outils informatiques** tels la Dropbox permettant l'interactivité entre le fournisseur d'information et le récepteur ;

- En 2013 création d'une **boîte mail** pour tous les membres du personnel avec une adresse établie sur le même modèle (prenom.nom@heh.be) ;
- A Mons, depuis septembre 2014, **affichage des avis** concernant les réunions de la section PP dans la salle des professeurs par la déléguée de section ;
- A Tournai, depuis septembre 2014, disposition sur un **présentoir de fardes spécifiques** à chaque section par la coordinatrice du site.
- **Projets :**
 - Développement de **l'extranet** pour l'accès aux procès-verbaux des réunions, sorties organisées,... Un informaticien a été engagé par la HEH afin de développer l'outil.
 - Organisation de **réunions** d'information et de concertation autour des « grands chantiers » que connaît la Haute Ecole (audits et suivis, mise en œuvre du décret paysage). Et ce, dans le but d'impliquer tous les collègues dans les actions à mener pour améliorer la qualité et/ou élaborer les nouveaux programmes d'enseignement.
 - Organisation de **concertations** afin de privilégier la transdisciplinarité autour de projets et de répartir les dépenses au sein et entre les sections.

2. Concertation avec les étudiants

- **Constatations** : impliquer davantage les étudiants dans la vie institutionnelle de l'établissement et formaliser des moments d'échanges entre les étudiants et les enseignants sont des points très importants à développer au vu des exigences de la profession à laquelle ils se destinent.
- **Réalisations** :
 - **Elections de délégués de classe** tant à Tournai qu'à Mons (sur le site montois, suite aux recommandations faites par les experts, il a été demandé aux titulaires de classe de tenter de renouveler une fois encore l'expérience). C'est la démarche concertée qui a été choisie et qui a abouti à la mise en place d'un binôme par classe : un délégué et un co-délégué. Le rôle de ces derniers consistant principalement à être le relais entre la classe et les enseignants. A Tournai, un rôle supplémentaire de concertation entre délégués (relais interclasse) et enseignants, coordinateurs et titulaires (relais info, sujets thématiques à débattre lors de forums) leur a été attribué. Ils sont également amenés à appuyer et relayer des projets et s'impliquer dans la formation et dans les activités de promotion de celle-ci (salons étudiants, Portes Ouvertes, ...). Une attestation de service à la collectivité est prévue en signe de reconnaissance et de valorisation.
 - Organisation de **rencontres avec le monde professionnel**, dans un double objectif d'implication des étudiants et d'ancrage dans leur futur métier. Cela est destiné aux étudiants de BA1PP à Mons (dans le cadre de la semaine d'accueil) et pour les étudiants de BA3PP à Tournai (dans le cadre du cours de différenciation des apprentissages).
- **Projets** :
 - Mise en place de **moments d'échanges autour de recommandations ciblées** par les experts. Cela permettrait de connaître le ressenti des étudiants et peut-être développer de nouveaux axes...
 - Création d'une **UE spécifique** pour valoriser la participation de l'étudiant à la vie institutionnelle. Sa finalisation se fera lors de la construction des blocs 2 et 3.

3. Partenariat avec les maîtres de stage

- **Constatations** : malgré de nombreux documents formalisant les attentes du stage auprès des maîtres de stage et des échanges informels avec ces derniers, l'étudiant se sent parfois en porte à faux au moment du stage, entre les exigences de ses professeurs qui viennent lui rendre visite et celles de son maître de stage. Ces divergences d'idées sont parfois perçues par l'étudiant comme source d'échec. Davantage de concertation entre les deux parties est donc essentielle.

- **Réalisations** :

Contacts privilégiés entre les maîtres de stage et les professeurs de la Haute Ecole :

- dans le cadre de **l'ouverture de l'école sur l'extérieur**, un projet de coopération sur le thème de la forêt est mené entre une école fondamentale (l'Athénée royal de Mons et l'école communale de Gaurain), les étudiants de 2ème bac PP de Mons et Tournai, des professeurs de discipline et un psychopédagogue.
 - le **printemps des sciences** est l'occasion de faire entrer dans les murs de la Haute Ecole de nombreuses classes de primaire accompagnées de leur instituteur. Il s'agit alors d'échanger des outils autour d'une thématique. Cette année, c'est le thème de la lumière qui est développé. Une ouverture particulière est prévue le mercredi après-midi pour les titulaires désireux de venir sans leurs élèves et pour les inspections.
 - organisation d'un **forum d'échanges** sur les bonnes pratiques le 18 novembre 2014 à Tournai où sont invités les maîtres de stage des étudiants de BA 2 et 3.
- **Projets** :
 - depuis septembre 2014, sur le site montois, réalisation de **l'évaluation des compétences** demandées aux étudiants lors des visites de stage **en concertation** avec le maître de stage. Cette dernière apportera une plus grande cohérence entre la réalité du stage et l'évaluation des compétences.
 - Offre **de formation à l'utilisation du TBI** axée sur la mise en place de scénarios pédagogiques destinée aux maîtres de stage de nos étudiants.

4. Mobilité étudiante

- **Constatations** : si, en moyenne, 10 % des étudiants en écoles supérieures partent à l'étranger, la valeur est bien en deçà dans la section. Il est donc intéressant de se demander pourquoi si peu de nos étudiants se décident à réaliser des stages en dehors de notre pays. Quelles sont les contraintes qui les freinent à partir ? Nous pouvons relever notamment la difficulté du suivi pédagogique d'un stage à l'étranger, la question difficile de l'évaluation sans que les enseignants ne puissent effectuer de visites de stage, les difficultés financières que peuvent rencontrer certains étudiants pour un tel projet, ... Il y a cependant une réelle volonté des autorités de la Haute Ecole, relayée par la commission mobilité du campus, à encourager la mobilité.
- **Réalisations** : **information systématique** sur les conditions et réalités de la mobilité étudiante communiquée au travers du guide futé et de réunions organisées durant l'année académique.
- **Projets** :
 - **Création d'une cellule mobilité à Mons** (déjà en place à Tournai) ;
 - **Organisation de deux journées de formation** relatives à la préparation, au suivi et à l'évaluation des stages à l'étranger (les 17 et 18 décembre 2014). Formation dispensée par un spécialiste dans

l'enseignement de la communication interculturelle aussi bien du point de vue entrepreneurial que mobilité ou travail social.

- Rédaction d'une **charte « mobilité »** par l'équipe mise en place afin de préciser par section, l'organisation pédagogique des stages à l'étranger (préparation des étudiants, durée du stage, valorisation des périodes de stage prestées à l'étranger, évaluation, ...);
- Développer la mobilité des étudiants et des enseignants par **l'octroi d'aides financières** complémentaires aux bourses accordées (intervention du Conseil Social de la HEH, allocation accordée lorsque l'étudiant participe au projet ERASMUS, ..);
- **Maintien des partenariats** existants, voire le développement de nouveaux partenariats pour accroître la mobilité.

5. Renforcement de la visibilité de la HEH (et de la section)

- **Constatations** : la qualité de l'enseignement dispensé dans la section a été évaluée positivement. Cependant, l'école souffre de la concurrence des autres établissements situés dans la région. Un gros effort de communication externe, voire de publicité est à fournir notamment par la création d'une identité forte.
- **Réalisations** :
 - 2013-2014 : mise en place d'une **cellule "Pub"** ;
 - Un gros travail de communication externe est effectué, notamment en renforçant l'image de la HEH par la création d'une véritable identité. Le renforcement de la visibilité de l'école par la disposition de **nouveaux grands panneaux sur les bâtiments** est un exemple marquant.
- **Projets** :
 - **Systématiser les contacts avec la presse** afin de relayer vers le public les différentes manifestations organisées par la section ;
 - Utilisation du listing des adresses mail des **anciens étudiants** pour qu'ils soient le relais des différentes activités que nous menons ;
 - **Visite dans les écoles secondaires** afin d'accroître notre visibilité auprès des rhétoriciens. Cette action s'est essouffée au cours des années car elle nécessite la mobilisation de personnes volontaires ;
 - **Dépôt d'affiches et brochures par nos étudiants de BA1PP** lorsqu'ils se rendent dans leur ancienne école, notamment pour aller chercher leur CESS ;
 - Révision de l'organisation des **classes ouvertes** avec la **mise sur pied d'activités ciblées** représentatives du métier auquel les étudiants se destinent.

3. Tableau de synthèse :

Dans les pages suivantes, figure notre plan d'action reprenant les 5 grands axes présentés sous forme de tableau :

AXE 1 : concertation entre les enseignants						
Recommandations/ Forces	Description des actions	Degré de priorité */**/**	Responsable(s))	Degré de réalisation/Echéances	Résultats attendus	Conditions de réalisation
(3) Formaliser davantage les démarches de concertation pour dépasser l'interpersonnel et aller vers le collectif. Chapitre 1, §3	Affichage des réunions de la section PP.	***	Déléguée de section.	En cours depuis la rentrée 2014.	<ul style="list-style-type: none"> • Visibilité des actions menées par l'équipe enseignante ; • Une plus grande participation des professeurs aux réunions; • Organisation des PV pour opérationnaliser les actions et lister les personnes ressources. 	
	Utilisation de l'extranet pour informer des réunions et/ ou des sorties réalisées dans la section.		Responsables des différentes réunions.	A planifier dès novembre/décembre 2014.		
	Mise en place d'un plan de communication et un échéancier de travail.			A planifier dès novembre/décembre 2014.		
	Réunions d'information et de travail concernant le suivi de l'audit PP.	***	Responsables du suivi.	Mise au point des travaux une fois par quadrimestre.	<ul style="list-style-type: none"> • Information de l'ensemble des collègues; • Un partage d'idées et de pistes de concrétisation. 	
	Proposition des axes travaillés pour améliorer la qualité et demande d'idées d'actions à envisager ainsi que les personnes ressources.	***	Responsables du suivi.	Novembre 2014.	<ul style="list-style-type: none"> • Implication des collègues dans les actions à mener pour améliorer la qualité ; • Partage des tâches en vue d'une poursuite collégiale des objectifs. 	

	Concertations pour travailler sur les U.E.	***		<p>Réunions prévues :</p> <ul style="list-style-type: none"> • 28/10/14 ; • 10/11/14 (travail autour des UE) ; • 4/12/14 (présentation du travail réalisé à l'ensemble des collègues). <p>Date butoir pour la construction des blocs 2 et 3 : 14/12/2014.</p>	Construire les blocs de formation en concertation.	
	<p>Concertations pour organiser les frais spécifiques autour de projets transdisciplinaires (Institutionnalisation de la démarche).</p> <p>Mise en place d'un échéancier.</p>	**	<p>Direction ;</p> <p>Coordination pédagogique.</p>	<ul style="list-style-type: none"> • Mise en place de réunions de coordination des projets en fonction des objectifs de la section et des budgets ; • Institutionnalisation de la démarche de concertation, rencontre systématique au 2^e quadrimestre. 	Répartir les dépenses au sein et entre les sections et privilégier le regroupement de disciplines autour de projets.	
AXE 2 : concertation avec les étudiants						
Recommandations/ Forces	Description des actions	Degré de priorité */**/**	Responsable(s)	Degré de réalisation/Echéances	Résultats attendus	Conditions de réalisation
(5) Formaliser davantage la concertation avec	Mise en place de délégués de classe sur Mons (suite aux échecs	***	Les titulaires de classe.	Effectif depuis octobre 2014.	<ul style="list-style-type: none"> • Meilleure communication des informations entre 	

<p>les étudiants. Chapitre 1, §3</p>	<p>des précédentes tentatives, la démarche concertée a été choisie).</p> <p>Présentation claire du rôle de délégué afin de permettre une vision de l'engagement demandé et une meilleure adhésion au projet.</p>				<p>enseignant et étudiants ;</p> <ul style="list-style-type: none"> • Responsabilisation des étudiants. 	
	<p>Tournai : élection des délégués de classe avec valorisation dans le CV.</p>	<p>***</p>	<p>Coordinatrice du site et les titulaires de chaque classe.</p>	<p>Elections réalisées en octobre (chaque année).</p>	<ul style="list-style-type: none"> • Mise en place d'une pédagogie institutionnelle ; • Relais des infos et sensibilisation à s'informer correctement au sein de l'école. 	
	<p>Développer des Forums autour de thématiques touchant les étudiants dans leur vécu de stage.</p>	<p>***</p>	<p>Collègues volontaires, titulaires et délégués de section, étudiants (afin de les responsabiliser et de les impliquer dans cette organisation).</p>	<p>Forum étudiants et enseignants : 1x par quadrimestre.</p>	<ul style="list-style-type: none"> • Implication des étudiants dans la vie de l'école ; • Mise en place d'une pédagogie institutionnelle. 	
	<p>Ouvrir le débat avec les étudiants des BA 2 et 3 PP en rebondissant sur les recommandations des experts.</p>	<p>**</p>	<p>Responsables du suivi ; Collègues volontaires.</p>	<p>Prévu au second quadrimestre de l'année académique 2014-2015.</p>	<ul style="list-style-type: none"> • Connaître le ressenti des étudiants et peut-être développer de nouveaux axes... • Développement d'axes 	

					de travail en lien avec les besoins liés à la formation initiale.	
	Rencontre entre étudiants et des représentants du monde professionnel.	***	Pédagogues, délégués de section, professeurs volontaires.	En cours depuis septembre 2013 (dans le cadre de la semaine d'accueil) et à perpétuer chaque année académique.	Prendre connaissance des exigences du métier et des divers horizons possibles.	Disponibilité du monde professionnel
	Développement de l'extranet et création d'une plateforme Moodle. Etude de faisabilité.	***	Service informatique et l'ensemble des collègues pour l'alimenter.	L'extranet est opérationnel depuis la rentrée 2014 ; Moodle est en préparatif pour la rentrée 2015-2016.	Communication entre école et étudiants disponible en tout temps.	
AXE 3 : partenariat avec les maîtres de stage						
Recommandations/ Forces	Description des actions	Degré de priorité */**/**	Responsable(s)	Degré de réalisation/Echéances	Résultats attendus	Conditions de réalisation
(16)Approfondir la démarche partenariale avec les maîtres de stage en les associant plus en amont à l'élaboration des outils de suivi et d'évaluation, de manière à mieux prendre en compte les projets des écoles. Chapitre 2, §5	Renforcement de notre politique d'ouverture et de concertation avec le monde socio-professionnel.	***	Direction ; Coordination pédagogique ; Délégué de section ; Personne-ressource qualité.	<ul style="list-style-type: none"> Rencontre administrative à raison d'une fois par an. Mise en place de cycles de formation continue co-animée (2014-2017). 	Mutualisation des expertises issues du terrain au service de la qualité de la formation initiale.	Soutien des directions et des inspections.
	<ul style="list-style-type: none"> Invitation des maîtres de stage avec leurs élèves lors du Printemps des 	**	MFP, professeurs de discipline, pédagogues, étudiants BA1PP	Pendant la semaine du 21 mars 2015 (4 ^{ème} édition cette année).	Echanger des outils autour d'un projet pédagogique.	

	<p>Sciences ;</p> <ul style="list-style-type: none"> Ouverture le mercredi après-midi pour les enseignants, les inspections et toutes personnes intéressées par les sujets traités. 		et BA2PP.			
	<p>Ouverture Mons / Tournai : réalisation d'une exposition scientifique avec des élèves du cycle 4 de l'Athénée Royal de Mons / de l'école communale de Gaurain</p>	***	Professeurs de disciplines impliqués et étudiants BA2PP.	17 ^{ème} édition en mai 2015.	Faire aboutir un projet de collaboration entre élèves, étudiants et MDS.	
	<p>Mons : évaluation des compétences demandées aux étudiants de BA3PP lors des visites de stage en concertation avec le maître de stage.</p>	***	Pédagogues	A partir d'octobre 2014 (lors du premier stage des BA3PP).	Plus grande cohérence entre la réalité du stage et l'évaluation des compétences.	
	<p>Dans le cadre de la semaine d'accueil à Mons, rencontre entre étudiants de BA1PP et enseignants de terrain (de divers horizons pédagogiques : spécialisé, intégration, classe à 3 niveaux, ...).</p> <p>Réflexions en vue</p>	***	Déléguée de section et collègues volontaires.	<p>Réalisé depuis septembre 2013.</p> <p>Projet à perpétuer : réunions en juin 2015 pour définir les modalités de la rencontre.</p>	Découverte des divers horizons pédagogiques.	

	d'améliorer ce projet et de répondre au mieux aux attentes tant des étudiants que du monde professionnel (ex : définition préalable de thématiques autour de tables rondes)					
	Proposition de formations pour les MDS durant les stages des BA 2PP et BA3 PP.	***	Professeurs de disciplines, pédagogues, MFP.	A planifier au 2 ^{ème} quadrimestre de l'année académique 2014-2015.	<ul style="list-style-type: none"> Rencontrer les attentes des MDS en matière d'élaboration de séquences de cours. Répondre à une demande d'informations sur des pratiques véhiculées par les étudiants et pas toujours connues des MDS. 	<p>Disponibilité des collègues concernés.</p> <p>Disponibilité de locaux.</p> <p>Participation des MDS.</p>
	Forum d'échanges de bonnes pratiques (HEH et MDS) à Tournai.	***	Professeurs de disciplines.	18 novembre 2014.	Rencontrer les attentes des MDS en matière d'élaboration de séquences de cours et les informer du travail de formation, de réflexion didactique mené dans la section.	Participation des MDS.

AXE 4 : mobilité des étudiants						
Recommandations/ Forces	Description des actions	Degré de priorité */**/***	Responsable(s)	Degré de réalisation/Echéances	Résultats attendus	Conditions de réalisation
<p>(25) Continuer à dynamiser la mobilité des étudiants dans les projets à l'étranger. Chapitre 5, §3</p> <p>(26) Continuer à élargir les partenariats et prendre appui sur eux pour améliorer la mobilité. Chapitre 5, §3</p>	Mise en place et renforcement de partenariats avec une école primaire du Canada.	***	Pédagogue ; Cellule mobilité.	<p>Novembre 2014 : premiers contacts pris avec des lieux de stage potentiels</p> <p>Décembre 2014 : rencontre prévue avec une personne de contact</p> <p>Précision du projet mené entre l'étudiant et l'institution de stage au cours du 2^{ème} quadrimestre de l'année académique 2014-2015</p>	<ul style="list-style-type: none"> Réalisation d'un stage de 13 semaines ; Développer de nouveaux partenariats internationaux. 	<p>Obtention des accords ;</p> <p>Obtention d'une bourse;</p> <p>Réussite de l'étudiant en BA2PP.</p>
	Mise en place d'une « équipe mobilité » par implantation (Mons).	***	Direction.	Prévu pour le mois de février 2015	<ul style="list-style-type: none"> Faciliter les démarches permettant à l'étudiant de partir ; Réflexion sur les apports de la mobilité pour les étudiants. 	
	Formation spécifique pour l'équipe mobilité (Mons) en vue de mettre en évidence les bienfaits de la mobilité et de ses	***	Direction ; Cellule mobilité.	Prévu les 17 et 18 décembre 2014 à Mons.	<ul style="list-style-type: none"> Formation à l'interculturalité et au suivi d'un stage ; Accompagnement et évaluation d'un stage à 	

	avantages pour l'étudiant (interculturalité, autonomie, compétences pédagogiques, ...).				l'étranger.	
	Rédaction d'une charte mobilité (Mons).	***	Direction ; Cellule mobilité.	Prévu au second quadrimestre de l'année académique 2014-2015 (suite à la constitution de l'équipe mobilité)	Lisibilité de la démarche mobilité pour les étudiants et enseignants.	
	Disponibilité sur l'extranet des documents administratifs relatifs au programme Erasmus+, FAME et Erasmus Belgica.	***	Coordinatrices des relations internationales.	Disponible depuis septembre 2014.	Faciliter et accélérer les démarches (administratives) pour la mobilité.	
	Séances d'information pour les étudiants ET pour les enseignants.	***	Coordinatrice des relations internationales et ses relais sur campus.	<p>Programmation en cours et suivant les besoins et demandes.</p> <p>Réunions d'informations organisées pour les étudiants de BA2PP et les enseignants à raison de 4 sur l'année.</p>	<ul style="list-style-type: none"> • Mettre en évidence les nouveautés du programme Erasmus+ par rapport au Long Life Learning Program (LLP- Erasmus notamment) et cibler les obligations administratives qui en découlent (échéances) ; • Rappeler l'engagement de la HEH dans la Charte Erasmus+. 	

AXE 5 : visibilité de la HEH (et de la section)						
Recommandations/ Forces	Description des actions	Degré de priorité */**/***	Responsable(s)	Degré de réalisation/Echéances	Résultats attendus	Conditions de réalisation
(1) Renforcer la visibilité de la HEH (et de la section), en particulier dans l'enseignement secondaire. Chapitre 1, §1	Promotion des projets réalisés (printemps des sciences et autres) via la presse.	***	Responsables de la cellule Pub.	Envoi de communiqués de presse et invitation de celle-ci lors : <ul style="list-style-type: none"> • du PDS ; • de l'ouverture sur l'extérieur. 	Meilleure visibilité des projets menés au sein de la section.	Réception du communiqué et déplacement de la presse.
	Forum d'échanges avec les MDS à Tournai.	***	Professeurs de disciplines.	Forum organisé une fois par année académique : 18 novembre 2014	Meilleure visibilité des projets menés au sein de la section.	
	Systématisation des contacts avec les anciens étudiants, notamment via les adresses mail, les réseaux sociaux ...	***	Cellule qualité.	<ul style="list-style-type: none"> • Mise à jour des adresses-mail des étudiants lors de leur remise de diplôme • A partir de janvier 2015: envoi de mail pour informer des différentes activités (PDS, portes ouvertes ...) 	<ul style="list-style-type: none"> • A travers le maintien d'un lien, faire en sorte que nos anciens "n'oublie" pas la HEH et soient le relais des différentes activités que nous menons. • Suivi des trajectoires professionnelles du cursus ; • Aide à l'insertion professionnelle. 	Volonté de rester en contact.
	Dépôts d'affiches et des nouvelles brochures (avec UE) de la section PP par les étudiants dans leur ancienne école.	***	Etudiants.	Distribution des documents en décembre 2014 (puisque les CESS arrivent vers cette date)	Se faire connaître et croître le nombre d'inscriptions.	

	Renforcer la cellule « PUB ».	***	Responsables de la cellule Pub.	Janvier 2015	<ul style="list-style-type: none"> • Se faire connaître et croître le nombre d'inscriptions. • Améliorer la qualité de l'accueil tant aux différentes manifestations que sur le site internet 	
	Promouvoir les formations et les activités réalisées à la HEH dans les médias digitaux.	***	Responsables de la cellule Pub.	<p>En cours :</p> <ul style="list-style-type: none"> • diffusion sur le site web de la HEH depuis septembre 2014; • renforcement de la diffusion sur la page Facebook de la HEH (en cours depuis 2013, renforcé depuis septembre 2014). 	<ul style="list-style-type: none"> • Meilleure visibilité ; • Notoriété. 	
	Organiser des classes ouvertes avec des activités ciblées destinées aux rhétoriciens.	***	Collègues volontaires.	A planifier au 2 ^{ème} quadrimestre de chaque année académique	Apporter une vision orientée sur le métier futur.	



Plan de suivi – Section BA instituteurs primaires- novembre 2014

Nom et signature du directeur président

Denis DUFRANE

Nom et signature du directeur de catégorie

Christophe BRION

Nom et signature de la coordinatrice qualité HEH

PO

Françoise VANDEN POORTEN

Noms et signatures des coordinatrices du plan de suivi

Laurence FONTAINE

Cécile RENAUX